



T.C. SANAYİ VE
TEKNOLOJİ BAKANLIĞI

MOBİLYA SEKTÖRÜ RAPORU (2021)

SANAYİ GENEL MÜDÜRLÜĞÜ

Sektör Bazlı Raporlar ve
Analizler Serisi

İÇİNDEKİLER

Tablolar Listesi	3
Şekiller Listesi.....	3
Kısaltmalar Listesi	4
YÖNETİCİ ÖZETİ.....	5
1. SEKTÖRÜN GENEL DURUMU	5
1.1. Sektörün Dünya Ekonomisi ve AB Ülkelerindeki Durumu	5
1.2. Sektörün Türkiye'deki Genel Durumu	9
1.3. Sektördeki Üretim Eğilimleri ve Üretilen Başlıca Ürünler.....	10
1.4. Sektörün Alt Sektörleri ve Etkileşim Halinde Olduğu Diğer Sektörler	11
1.5. Sektörün Bölgesel Yapısı ve Kümelenmeler	11
1.6. Sektörün Kapasite Kullanımı	12
1.7. Sektörün İşyeri Sayısı ve İstihdamı	12
1.8. Sektörün Üretim Değeri.....	14
1.9. Sektörün Cirosu	14
1.10. Sektörün Katma Değeri.....	15
1.11. Sektörün Ar-Ge Faaliyeti.....	15
1.12. Sektörün Elektrik Tüketimi	16
1.13. Sektörün Dış Ticareti.....	16
1.14. Sektörün Maliyet Bileşenleri (enerji, işgücü, hammadde vb. genel değerlendirmeler, orsansal veriler, tespitler vb.)	18
1.15. Sektörün Projeksiyonu.....	19
2. SEKTÖRÜN DEĞERLENDİRMESİ.....	19
2.1. Son Dönemdeki Sektöre İlişkin Türkiye ve Dünyadaki Gelişmeler	19
2.2. Sektörün Üretim Endeksi Değerlendirmesi	20
2.3. Sektörün Kapasite Kullanım Oranı Değerlendirmesi	20
2.4. Sektörün İhracat ve İthalat Değerlendirmesi	22
2.5. Sektörün Ciro Endeksi Değerlendirmesi	24
KAYNAKÇA	25

Tablolar Listesi

Tablo 1. Mobilya İhracatçısı İlk 20 Ülke Sıralaması	6
Tablo 2. Mobilya İthalatçısı İlk 20 Ülke ile Türkiye'nin Sıralaması	8
Tablo 3. Mobilya İthalatçısı İlk 20 İçindeki Avrupa Ülkesine Türkiye'nin Mobilya İhracatı	9
Tablo 4. Üretimi Yapılan Başlıca Ürün Grupları	11
Tablo 5. Mobilya Sektörü Girişimci ve Çalışan Sayısı	14
Tablo 6. Mobilya Sektörü Üretim Değeri	14
Tablo 7. Mobilya Sektörü Cirosu	15
Tablo 8. Mobilya Sektörü Faktör Maliyetiyle Katma Değeri	15
Tablo 9. Mobilya Sektörü Ar-Ge Harcaması	15
Tablo 10. Mobilya Sektörü Ar-Ge İnsan Kaynağı Eğitim Durumu (2019)	16
Tablo 11. Ağaç İşleri ve Kağıt Sanayi Sektöründe Elektrik Tüketimi	16
Tablo 12. Türkiye'nin Mobilya İhracatı Yaptığı İlk 10 Ülke	17
Tablo 13. Mobilya Sektöründe Yıllara Göre Aylık Sanayi Üretim Endeksi	20
Tablo 14. Mobilya Üretiminde Ortalama Kapasite Kullanım Oranları	21
Tablo 15. Yıllara Göre Türkiye'nin En Fazla İhracat- İthalat Yaptığı İlk 10 Ülke	23

Şekiller Listesi

Şekil 1. Dünya-Türkiye Mobilya İhracatının Yıllara Göre Gelişimleri	5
Şekil 2. Dünya mobilya ihracatçısı ilk 10 Ülkenin İhracat Gelişimleri	7
Şekil 3. Dünya Mobilya İhracatçısı-İthalatçısı İlk 20 Ülkenin Bölgesel Dağılımları	7
Şekil 4. Girişim Büyüklük Gruplarına Göre Ciro, Çalışan Sayısı ve Girişim Sayısı Dağılımı	10
Şekil 5. Mobilya İmalatı Kapasite Kullanım Oranı 2010-2020	12
Şekil 6. Girişim Büyüklük Gruplarına Göre Çalışan Sayısı ve Girişim Sayısı Dağılımı	13
Şekil 7. Mobilya Sektörü Ortalama Sanayi İstihdam Endeksi (2010=100.0)	13
Şekil 8. 2015-2020 Yıllarında Türkiye'nin En Fazla Mobilya İhracatı Yaptığı 10 Ülke	17
Şekil 9. Mobilya Sektörü İhracatının 2001-2020 Arasında Yıllık Büyümesi	18
Şekil 10. Yıllara Göre Mobilya imalatı Sanayi Üretim Endeksi (2015=100)	20
Şekil 11. 2015-2021 Ortalama Kapasite Kullanım Oranı	21
Şekil 12. Mobilya Sektörü 2020 ve 2021 Yılı Aylık Kapasite Kullanım Oranı	22
Şekil 13. Mobilya Sektörünün 2010-2020 Yılları Arasında Dış Ticaret Dengesi	23
Şekil 14. 2009-2021 Mobilya Sanayi Ciro Endeksi (2015=100)	24

Kısaltmalar

AB	: Avrupa Birliđi
ABD	: Amerika Birleşik Devletleri
AR-GE	: Araştırma ve Geliştirme
CSIL	: Centre For Industrial Studies
GSYİH	: Gayri Safi Yurt İçi Hasıla
GTİP	: Gümrük Tarife İstatistik Pozisyonu
KOBİ	: Küçük ve Orta Boy İşletme
MOBSAD	: Mobilya Sanayi İşadamları Derneđi
MOSDER	: Türkiye Mobilya Sanayicileri Derneđi
MOSFED	: Mobilya Sanayicileri ve İşadamları Dernekleri Federasyonu
NACE	: Avrupa Topluluğunda Ekonomik Faaliyetlerin İstatistik Sınıflaması
OAİB	: Orta Anadolu İhracatçı Birlikleri
TCMB	: Türkiye Cumhuriyet Merkez Bankası
TEDAŞ	: Türkiye Elektrik Dağıtım A.Ş
TOBB	: Türkiye Odalar ve Borsalar Birliđi
TRADEMAP	: Trade Statistics For International Business Development
TÜİK	: Türkiye İstatistik Kurumu

YÖNETİCİ ÖZETİ

İnsanların, günlük yaşama yönelik sosyal ve kültürel temel gereksinimlerini güvenli ve konforlu bir şekilde karşılamak amacıyla genelde ağaç malzemeden oluşturulmuş işlevsel, estetik görünümlü kullanım eşyalarının tümü mobilya olarak tanımlanır.

Mobilya sanayi, yarattığı “katma değer” ile ülkemizde stratejik bir önem taşımaktadır. Türk mobilya sanayinin sahip olduğu stratejik önem ve yüksek istihdam potansiyelinin bu açıdan dikkatle ele alınması gerekmektedir.

Mobilya sektörünün ülkemizdeki başlangıcı her ne kadar eskilere dayansa da endüstriyel üretim 1970’li yıllarda başlamış, sektör cirosu 2020 yılında 58,8 milyar TL ile imalat sanayi içindeki payı %1,9 olarak gerçekleşmiştir.

Mobilya, tüm dünya kültürleri tarafından kullanıldığından son yıllarda artan rekabet karşısında ekonomik ölçekte ve dünya standartlarında üretim yapan tesisler kurulmuştur. Sektör bayilik teşkilatlarıyla ülke sathına ve dünyaya ürün satar konuma ulaşmış bulunmaktadır.

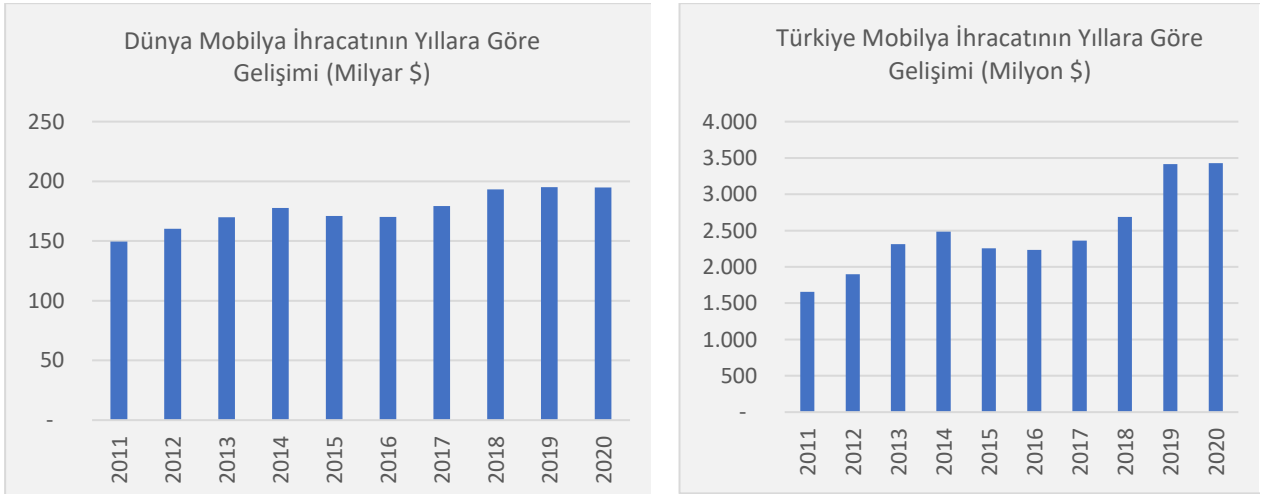
1. SEKTÖRÜN GENEL DURUMU

1.1 Sektörün Dünya Ekonomisi ve AB Ülkelerindeki Durumu

Dünya mobilya üretimi 2019 yılında 700 milyar \$’ı aşmıştır. Sektörün 2030 yılına kadar yıllık ortalama %6,3 büyümeye pazar büyüklüğünün 1.4 trilyon \$’a ulaşması beklenmektedir. Trademap verilerine göre 2020 yılında dünya mobilya ihracatı büyüklüğü 194 milyar \$, ithalat büyüklüğü ise 180 milyar \$ olarak gerçekleşmiştir.

Dünya mobilya ihracatı şekil 1’de gösterildiği gibi 2011-2020 yılları arasında genel itibariyle büyüme eğilimli gerçekleşmiştir. 2011 yılında 150 milyar \$ olan dünya mobilya ihracatı, 2020 yılındaki 195 milyar \$’a ulaşarak bu dönemde dünya mobilya ihracat hacmi %30 oranında büyümüştür. Aynı dönemde Türkiye’nin ihracat miktarı %107 oranında büyüyerek 1,65 milyar \$’dan 3,4 milyar \$’a yükselmiştir.

Şekil 1: Dünya-Türkiye Mobilya İhracatının Yıllara Göre Gelişimi

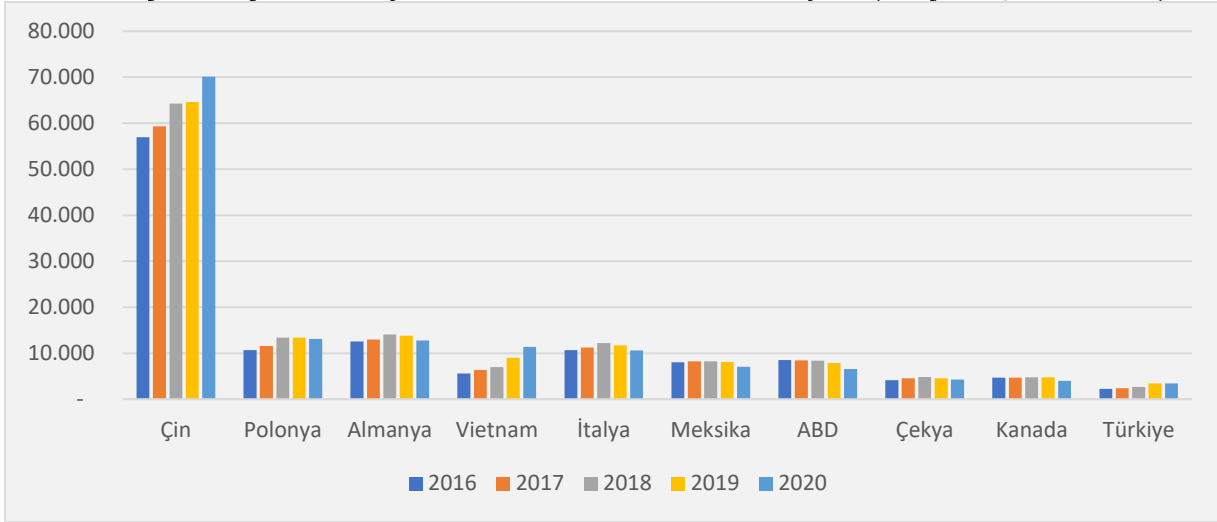


Çin, dünya mobilya ihracatında %36'lık payla ilk sırada yer alırken, sırasıyla Polonya, Almanya, Vietnam ve İtalya Çin'den sonra en çok ihracat yapan ülkelerdir. Türkiye dünya mobilya ihracatında aldığı %1,8'lik pay ile 10'cu sırada yer almaktadır. Mobilya ihracatçısı ilk 20 ülkenin 2016-2020 yıllarına ait ihracat verileri Tablo 1'de gösterilmiştir.

Tablo 1: Mobilya ihracatçısı İlk 20 Ülke Sıralaması (Milyon \$)									
Sıra	ihracatçılar	2016	2017	2018	2019	2020	2016-20 Büyümesi %	Dünyadaki Payı %	
1	Çin	56.931	59.296	64.287	64.629	70.086	23,1	36,1	
2	Polonya	10.646	11.553	13.387	13.400	13.113	23,2	6,8	
3	Almanya	12.530	12.987	14.080	13.770	12.758	1,8	6,6	
4	Vietnam	5.572	6.318	6.998	8.985	11.364	104,0	5,9	
5	İtalya	10.684	11.244	12.203	11.681	10.596	-0,8	5,5	
6	Meksika	8.022	8.215	8.193	8.111	7.033	-12,3	3,6	
7	ABD	8.509	8.456	8.355	7.863	6.587	-22,6	3,4	
8	Çekya	4.124	4.548	4.792	4.517	4.244	2,9	2,2	
9	Kanada	4.679	4.661	4.714	4.760	4.007	-14,4	2,1	
10	Türkiye	2.234	2.360	2.687	3.416	3.427	53,4	1,8	
11	Hollanda	2.434	2.754	3.083	3.022	3.421	40,5	1,8	
12	Malezya	2.383	2.447	2.536	2.902	3.219	35,0	1,7	
13	Fransa	2.863	2.946	3.035	2.950	2.752	-3,9	1,4	
14	Danimarka	2.270	2.420	2.573	2.623	2.707	19,3	1,4	
15	İngiltere	2.760	3.143	3.127	3.392	2.488	-9,9	1,3	
16	İspanya	2.349	2.454	2.680	2.656	2.447	4,2	1,3	
17	Romanya	2.358	2.421	2.750	2.714	2.326	-1,4	1,2	
18	Litvanya	1.628	1.848	2.115	2.203	2.265	39,1	1,2	
19	Endonezya	1.652	1.674	1.745	2.000	2.246	35,9	1,2	
20	İsveç	1.994	2.088	2.144	2.164	2.159	8,2	1,1	
İlk 20 Ülke Toplamı		146.623	153.835	165.482	167.757	169.243			
Dünya Toplamı		169.736	178.698	192.636	194.301	194.032	14,3	100,0	
İlk 20 Ülkenin Dünya Toplamındaki Payı %		86,4	86,1	85,9	86,3	87,2			
Bölge		Asya Ülkesi	Avrupa Ülkesi		Kuzey Amerika Ülkesi				

Kaynak; Trademap, * Tablodaki Sıralama 2020 Yılı Verilerine Göre Yapılmıştır.

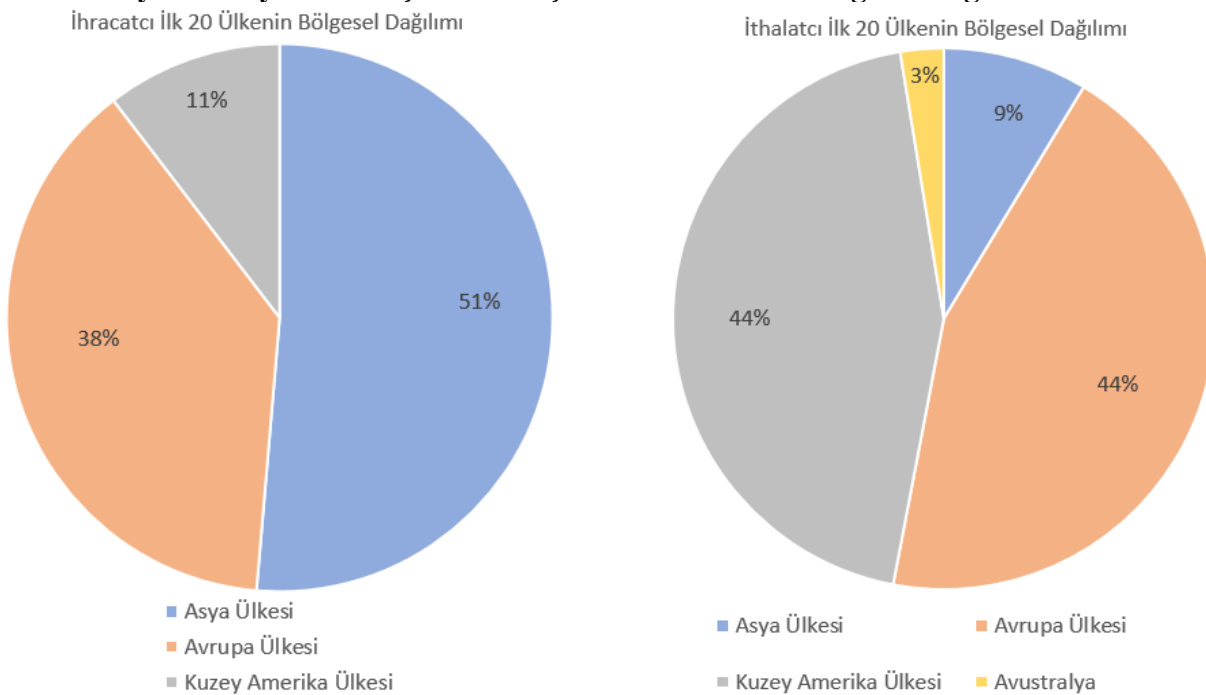
2016-2020 yılları arasında Türkiye'nin de içinde olduğu dünya mobilya ihracatçısı ilk 10 ülkeden Çin, Polonya, Almanya, Vietnam, Çekya ve Türkiye ihracatını arttırmış ancak aynı dönemde İtalya, Meksika, ABD ve Kanada'nın ihracatı azalmıştır. İhracatçı ilk 10 ülkenin ihracat miktarı eğilimleri şekil 2' de gösterilmiştir.

Şekil 2: Dünya mobilya ihracatçısı ilk 10 Ülkenin İhracat Gelişimi (Milyon \$, 2016-2020)

Kaynak; Trademap

Dünyanın en büyük mobilya ithalatçısı konumundaki ülke ABD'dir. ABD 2020'de 55,1 milyar \$ değerindeki ithalatı ile tek başına, dünya mobilya ithalatının %30,6'lık kısmını gerçekleştirmiştir. ABD'den sonra en büyük ithalatçı ülkeler sırasıyla Almanya, Fransa, İngiltere, ve Japonya'dır. Türkiye 2020'de gerçekleştirdiği 499 milyon \$ değerindeki mobilya ithalatı ve % 0,3 pay ile dünya mobilya ithalatında 43. Sırada yer almıştır. Mobilya ithalatında öne çıkan ilk 20 ülke sıralaması Tablo 2'de verilmiştir.

2020 yılı verilerine göre mobilya ihracatçısı ilk 20 ülke 169 milyar \$ ihracat tutarıyla dünya mobilya ihracatının %87' sini gerçekleştirmiştir. Aynı şekilde mobilya ithalatçısı ilk 20 ülke 144 milyar \$ ithalat tutarıyla dünya mobilya ithalatının %80' ni gerçekleştirmiştir. Mobilya İhracatçısı-İthalatçısı ilk 20 ülkenin bölgesel dağılımları Şekil 3'de gösterilmiştir.

Şekil 3: Dünya Mobilya İhracatçısı-İthalatçısı İlk 20 Ülkenin Bölgesel Dağılımları

Tablo 2: Mobilya İthalatçısı İlk 20 Ülke ile Türkiye'nin Sıralaması (Milyon \$)

Sıra	İthalatçılar	2016	2017	2018	2019	2020	2019/2020 Büyümesi %	Dünyadaki Payı %
1	ABD	51.565	54.875	59.133	56.005	55.102	-1,6	30,6
2	Almanya	14.816	15.295	16.195	15.754	15.703	-0,3	8,7
3	Fransa	8.201	8.798	9.609	9.387	8.607	-8,3	4,8
4	İngiltere	8.702	9.239	9.530	9.652	8.369	-13,3	4,6
5	Japonya	6.534	6.734	7.054	7.229	7.007	-3,1	3,9
6	Kanada	6.864	7.291	7.340	7.297	6.563	-10,1	3,6
7	Hollanda	4.144	4.857	5.529	5.719	6.186	8,2	3,4
8	Avustralya	3.277	3.372	3.755	3.575	3.722	4,1	2,1
9	İsviçre	3.320	3.380	3.547	3.415	3.502	2,6	1,9
10	İspanya	3.226	3.392	3.732	3.630	3.324	-8,4	1,8
11	Polonya	1.926	2.379	2.856	3.037	3.087	1,7	1,7
12	Kore Cumhuriyeti	2.287	2.478	2.624	2.753	3.052	10,9	1,7
13	Çek Cumhuriyeti	2.563	3.019	3.225	3.160	2.952	-6,6	1,6
14	Avusturya	2.413	2.575	2.789	2.744	2.710	-1,2	1,5
15	İtalya	2.548	2.699	2.949	2.741	2.524	-7,9	1,4
16	İsveç	2.181	2.387	2.565	2.477	2.504	1,1	1,4
17	Çin	2.676	3.131	3.400	2.872	2.399	-16,5	1,3
18	Belçika	2.257	2.290	2.395	2.397	2.338	-2,5	1,3
19	Meksika	2.853	2.894	3.034	2.935	2.334	-20,5	1,3
20	Danimarka	1.550	1.734	1.914	1.924	2.094	8,9	1,2
43	Türkiye	606	615	593	554	499	-10,0	0,3
İlk 20 Ülke Toplamı		133.902	142.817	153.174	148.701	144.079		
Dünya Toplamı		166.064	178.011	191.522	188.669	180.321	-4,4	100,0
İlk 20 Ülkenin Dünya Toplamındaki Payı %		81	80	80	79	80		
Bölgesi		Asya Ülkeleri	Avrupa Ülkeleri	Kuzey Amerika Ülkeleri	Avustralya			

Kaynak; Trademap, * Tablodaki Sıralama 2020 Yılı Verilerine Göre Yapılmıştır.

AB mobilya endüstrisi son derece uzmanlaşmış olup döşenmiş ve kaplanmış mobilyalar ile mutfak mobilyaları en büyük iki üretim grubunu oluşturmaktadır. AB ülkeleri aynı zamanda ahşap mobilya transit ticaretinde de önemli bir konuma sahiptir. Polonya, Almanya ve İtalya toplamda 36,4 milyar \$ mobilya ihracatıyla Avrupa'nın en büyük ihracatçı ülkeleridir.

2020 dünya mobilya ithalat-ihracat verilerine göre dünyada en fazla mobilya ithalatı yapan ilk 20 ülke arasında yer alan 13 Avrupa ülkesi toplam 63,9 milyar \$ ithalat yapmıştır. Aynı yıl Türkiye bu Avrupa ülkelerine toplam 1,67 milyar \$ ihracat yaparak bu pazardan %2,6 oranında pay alabilmiştir. Yakın coğrafyamızda yer alan bu 63,9 milyar \$'lık mobilya pazarı ülkemiz mobilya ihracatı için büyük potansiyeldir. 2020 verilerine göre bu Avrupa ülkelerine Türkiye'den gerçekleştirilen mobilya ihracatı Tablo 3'de gösterilmiştir.

Tablo 3: Mobilya İthalatçısı İlk 20 Ülke İçindeki Avrupa Ülkesine Türkiye'nin Mobilya İhracatı (Milyon \$, 2020 Yılı)			
Avrupa Ülkesi	Dünyadan İthalat	Türkiye'den İthalat	Ülke İthalatında Türkiye'nin Payı %
Almanya	15.703	348	2,2
Fransa	8.607	163	1,9
İngiltere	8.369	143	1,7
Hollanda	6.186	95	1,5
İsviçre	3.502	18	0,5
İspanya	3.324	27	0,8
Polonya	3.087	26	0,9
Çekya	2.952	63	2,1
Avusturya	2.710	30	1,1
İtalya	2.524	67	2,7
İsveç	2.504	14	0,6
Belçika	2.338	59	2,5
Danimarka	2.094	11	0,5
Toplam	63.900	1.065	1,67

Kaynak; Trademap

1.2 Sektörün Türkiye'deki Genel Durumu

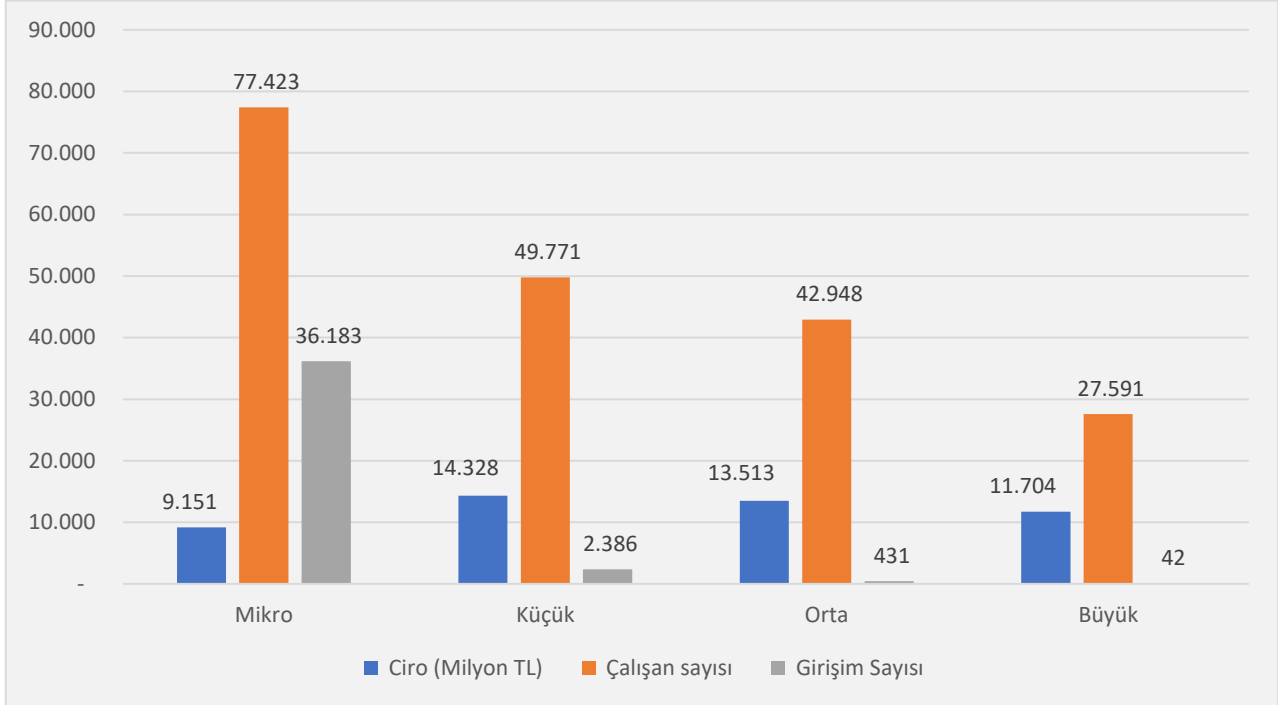
Mobilya sektörü Türkiye'nin en eski ve en gelişen sektörlerinden biridir, sektörde son yıllarda dünya standartlarında üretim yapan tesisler kurulmuş, bayilik teşkilatlarıyla ülke sathına ve dünyaya ürün satar bir konuma ulaşılmıştır. Sektör her yıl ürünlerini geliştirmekte ve çeşitliliğini artırmaktadır.

Mobilya sanayi katma değer açısından da ülkemizin önde gelen sektörlerinden birisi olup, ihracatta yerli kaynakları en çok kullanan ve ithal ürünlere bağımlılığı en az olan sektörlerden biri olarak ekonomiye katkısını artarak devam ettirmektedir.

Mobilya sektöründe 2020 yılı TÜİK verilerine göre; girişim sayısı 39.334, çalışan sayısı ise 209.184'dür. Ayrıca perakende sektöründe de çalışan sayısının 100.000 olduğu tahmin edilmektedir.

Mobilya girişimlerinin % 99,9 KOBİ işletmelerinden oluşmaktadır. Özellikle son yıllarda küçük ölçekli işletmelerin yanı sıra orta ve büyük ölçekli işletmelerin sayısı artmaya başlamıştır. Ayrıca fabrikasyon üretim yapan firmaların sayısı her geçen gün artmaktadır. 2019 yılı girişim büyüklük gruplarına göre ciro, çalışan sayısı ve girişim sayısı dağılımları şekil 4'de gösterilmiştir.

Şekil 4: Girişim Büyüklük Gruplarına Göre Ciro, Çalışan Sayısı ve Girişim Sayısı Dağılımı (2019)



Kaynak: TÜİK

Sektörün mevcut potansiyelini ve stratejik pozisyonunun önemini kavrayarak yurtdışı tanıtım ve ihracat çalışmaları ile uluslararası mobilya pazarında yükselme olanağı bulunmaktadır.

1.3 Sektördeki Üretim Eğilimleri ve Üretilen Başlıca Ürünler

Genel konumuyla iç piyasaya dönük olan sektörde çoğunluğu geleneksel yöntemlerle çalışan küçük işletmeler ağırlıktadır.

Hem iç pazara hem de dış pazara yönelen mobilya sektöründe faaliyet gösteren işletmelerde, panel mobilya, masif mobilya, kanepeler, oturma grubu, tablalı mobilya (mutfak, banyo, ofis yatak odası), bahçe mobilyaları, mobilya aksesuarları ve parçaları, taşıt mobilyaları, hastane mobilyaları, otel mobilyaları, aksesuarlar gibi geniş yelpazede üretim yapılmaktadır.

Mobilya arzı ve talebi doğrudan yeni konut inşaatlarına ve gelir artışına paralel bir seyir izlemektedir. Ofis mobilyaları için ise talep büyük ölçüde işyeri açılmasına bağlıdır.

Ev-bahçe ve ofis mobilyalarının toplam mobilya üretimindeki payının %85, kalan %15'lik kısmının ise Mutfak mobilyaları, hava taşıtlarında kullanılan mobilyalar, motorlu taşıtlardaki oturmaya mahsus mobilyalar, bunların aksesuarları ve parçaları ile mağaza mobilyaları olduğu tahmin edilmektedir.

Son yıllarda artan kentleşme, nüfus artışı, yükselen hayat standardı ile mobilyaya olan talep gün geçtikçe artmaktadır. Mobilya talebi değiştirme, yıpranma gibi normal nedenlerin dışında estetik kaygılardan da etkilenmekte ve moda eğilimleri de ürün değiştirmede önemli rol oynamaktadır.

Tablo 4: Üretimi Yapılan Başlıca Ürün Grupları

Panel Mobilya
Kanepe-Oturma Grubu
Oturak-Sandalye
Ofis Mobilyası
Yatak
Diğer (Taşıt, hastane mobilyaları v.b)
Mobilya Aksam ve Parçalar
Bahçe Mobilyası
Mutfak Mobilyası

1.4 Sektörün Alt Sektörleri ve Etkileşim Halinde Olduğu Diğer Sektörler

Mobilya sanayi; ev, ofis, taşıt, bahçe gibi insan yaşam alanlarını ilgilendiren birçok alanda sağladığı nihai ürünlerin yanı sıra pek çok sektöre de ara mal temin eden bir sanayi dalı olarak ekonomide önemli bir role sahiptir.

Sektör ahşap mobilya ürünleri yerine metal, plastik gibi ürünleri ahşap görünümü kazanmış ve çizilmeye hassas alanlarda değerlendirmektedir.

Mobilya sektörü inşaat, gemi sanayi, metal, plastik, cam sanayi, tasarım, reklamcılık, ambalaj, lojistik gibi birçok sektörle etkileşim halinde olup yirmi alt sektörü desteklemektedir.

1.5 Sektörün Bölgesel Yapısı ve Kümelenmeler

Mobilya sektörü, pazarın yoğunlaştığı veya orman ürünlerinin yoğun olduğu belirli bölgelerde toplanmıştır. Türkiye'nin neredeyse her ilinde mobilya üretimi yapan işletmelere rastlamakla birlikte Kayseri, Bursa (İnegöl), İzmir, Ankara, İstanbul, Kocaeli, Adana ve Antalya'da üretim tesislerinin sıklaştığı görülmektedir.

İstanbul mobilya sektörü muhtelif yerlere dağılmış olmakla beraber en önemli iki merkezi İkitelli Organize Sanayi Bölgesindeki Masko ve küçük sanayi sitesi Modoko'dur. Ankara'da mobilya sektörü Siteler semti ile özdeşleşmiştir. Ancak Ankara'daki işletmelerin çoğu emek yoğun işletmeler olup, büyük ölçekli üretim yapan firma sayısı azdır.

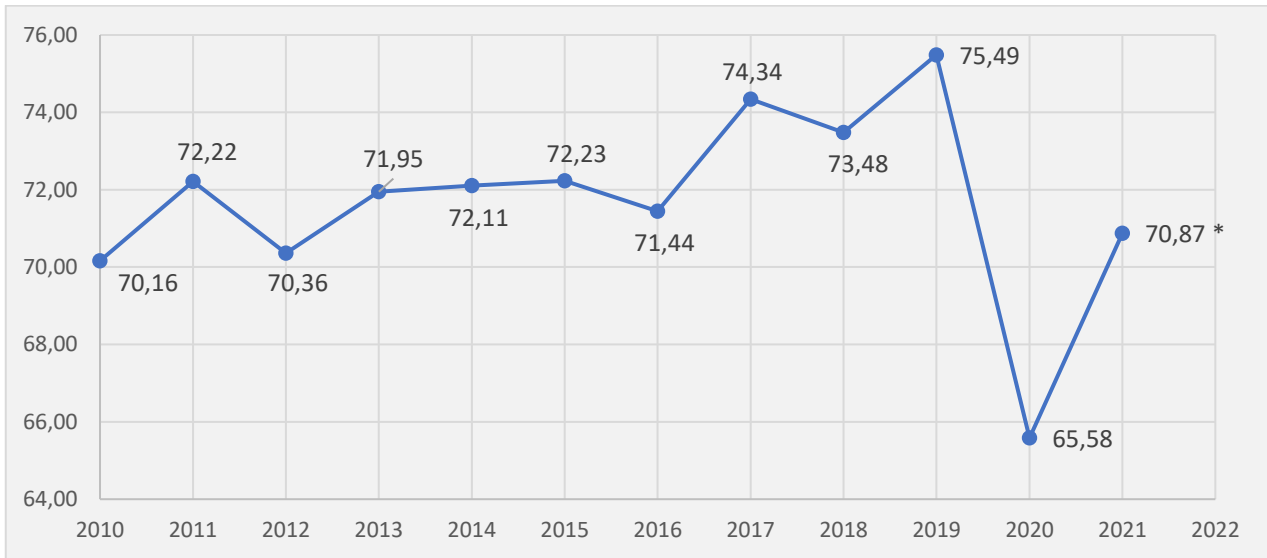
Bursa-İnegöl bölgesi hammadde kaynaklarına yakın olması nedeniyle mobilyacılıkta önemli bir merkez konumundadır. Sektörde yapılan ihracatın bölgelere göre dağılımında, Bursa 1.sırada Kayseri 2.sırada ve İstanbul ise 3. Sırada yer almaktadır. İzmir'de ise Karabağlar ve Kısıkköy sektörün yoğunlaştığı bölgelerdir.

1.6 Sektörün Kapasite Kullanımı

Mobilya talebi büyük ölçüde yeni konut inşaatlarına ve gelir artışına paralel bir seyir izlemektedir. Talep esnekliği yüksek bir tüketim ürünü olan mobilyaya olan talep ve kapasite kullanım oranları ekonomik dalgalanmalara paralel olarak inişli çıkışlı bir seyir göstermektedir.

Mobilya imalatı kapasite kullanım oranı son on yılda salgın etkisinin en yoğun yaşandığı 2020 yılı hariç 70 ile 75 arasında gerçekleşmiştir. Son 10 yılda gerçekleşen mobilya imalatı kapasite kullanım oranı grafiği şekil 5’ de gösterilmiştir.

Şekil 5: Mobilya İmalatı Kapasite Kullanım Oranı 2010-2020



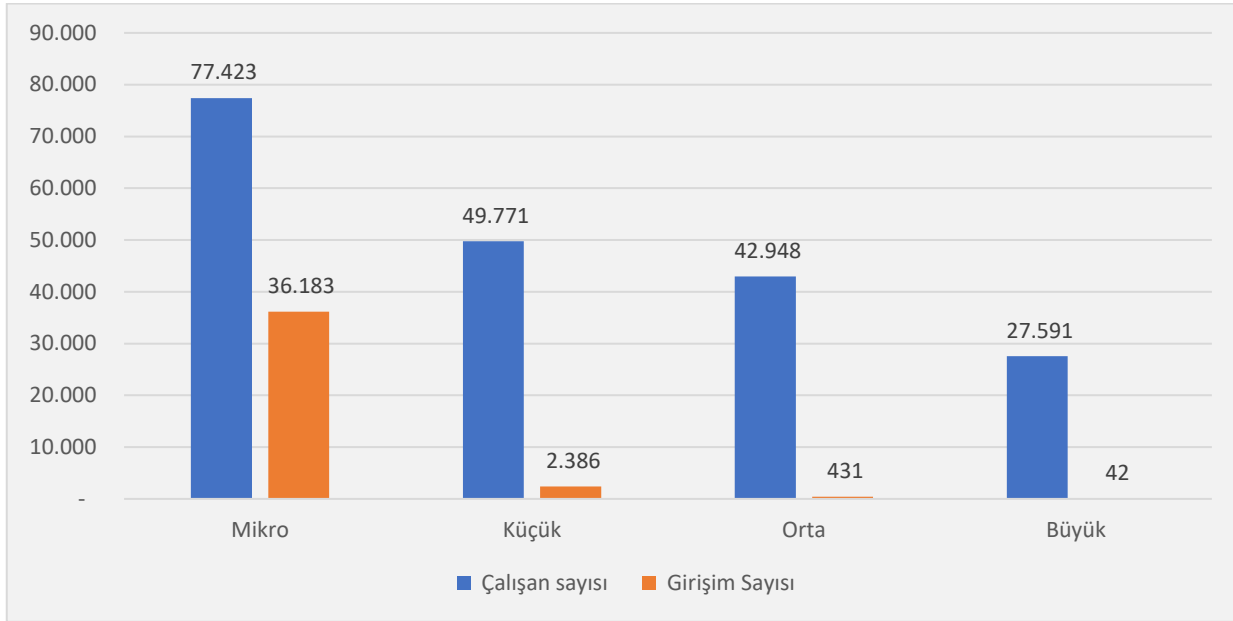
Kaynak; TCMB, * 2021 yılı değeri ilk 10 ayın ortalamasıdır,

Mobilya sektörünün tam kapasite çalışmama nedenleri şu şekilde sıralanabilir. İç talep yetersizliği, dış talep yetersizliği, çalışanlarla ilgili sorunlar, hammadde yetersizliği, finansman yetersizliği ve diğer nedenler olarak tanımlanabilir.

Sektör ağırlıklı olarak iç piyasaya yönelik çalışmasından dolayı iç talep daralması, kapasite kullanımını olumsuz etkilemektedir.

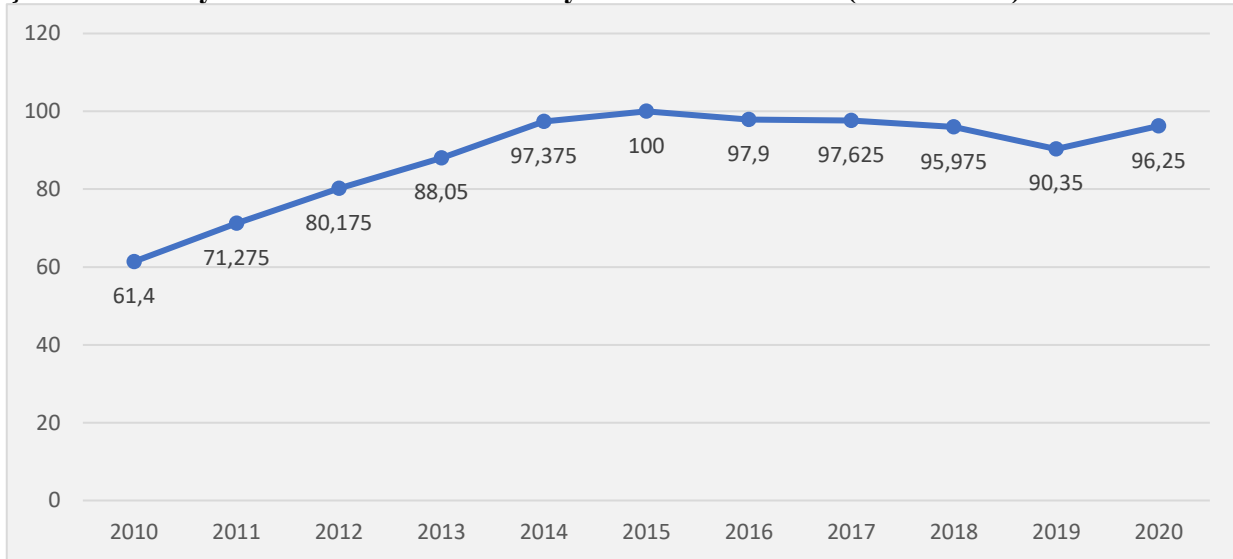
1.7 Sektörün İşyeri Sayısı ve İstihdamı

Sektörde küçük işletmelerin varlığına rağmen, modern tasarımın önemi anlaşılmış olup bunun için tasarımcı yetiştirilmesi ve istihdamlarının sağlanması sektörün gelişimi açısından önem arz etmektedir. 2020 TÜİK verilerine göre mobilya sektöründe toplam 39.334 girişim ve 209.184 çalışan bulunmaktadır. 2019 yılı TÜİK verilerine göre mobilya sektörü girişim büyüklük gruplarına göre çalışan sayısı ve girişim sayısı dağılımı şekil 6’da gösterilmiştir.

Şekil 6: Girişim Büyüklük Gruplarına Göre Çalışan Sayısı ve Girişim Sayısı Dağılımı

Kaynak: TÜİK, (NACE Rev.2 Kod 31)

Mobilya İmalatı sektöründe sanayi istihdam endeksi, 2010-2015 yılları arasında artış göstermiş ancak 2015 yılından sonra azalmıştır. 2010-2020 yıllarına ait mobilya sektörü ortalama istihdam endeksi şekil 8’de gösterilmiştir.

Şekil 7: Mobilya Sektörü Ortalama Sanayi İstihdam Endeksi (2010=100.0)

Kaynak: TÜİK, (NACE Rev.2 Kod 31)

TÜİK verilerine göre 2020 yılında imalat sanayi içinde mobilya sektörü girişimcilerinin oranı %9,6 çalışan sayısı oranı %4,9 olarak gerçekleşmiştir. Mobilya sektöründe 2020 yılı çalışan sayısı bir önceki yıla göre %5,8 oranında artarak 209.184, girişimci sayısı ise %0,7 oranında artarak 39.334 olarak gerçekleşmiştir. Mobilya sektörü, imalat sanayi ve Türkiye geneli 2019-2020 yılı girişimci ve çalışan sayısı Tablo 5’de gösterilmiştir.

Tablo 5: Mobilya Sektörü Girişimci ve Çalışan Sayısı

	2019		2020		2019-2020 Değişimi (%)	
	Girişimci Sayısı	Çalışan Sayısı	Girişimci Sayısı	Çalışan Sayısı	Girişimci Sayısı	Çalışan Sayısı
Mobilya Sektörü	39.042	197.733	39.334	209.184	0,7	5,8
İmalat Sanayi	403.018	4.084.281	409.495	4.308.982	1,6	5,5
Türkiye Genel	3.228.421	15.656.571	3.304.054	15.953.915	2,3	1,9
Mobilya Sektörünün İmalat Sanayi İçindeki Payı (%)	9,7	4,8	9,6	4,9		

Kaynak: TÜİK

1.8.Sektörün Üretim Değeri

TÜİK verilerine göre 2020 yılında mobilya sektörünün üretim değeri 53 milyar TL gerçekleşmiş olup, bu üretim değerinin imalat sanayi içindeki payı %1,9 olarak gerçekleşmiştir. Mobilya sektörü 2015-2020 yılları arasında üretim değeri %113,8 oranında artmış ancak mobilya sektörünün imalat sanayi içindeki payı %15,6 oranında azalmıştır. Mobilya sektörü üretim değeri Tablo 6'da gösterilmiştir.

Tablo 6: Mobilya Sektörü Üretim Değeri

	2015	2016	2017	2018	2019	2020	2015-2020 Değişimi (%)
Mobilya Sektörü (Milyar TL)	25	27	34	39	45	53	113,8
İmalat Sanayi (Milyar TL)	1.117	1.220	1.575	2.104	2.366	2.839	154,2
Türkiye Genel (Milyar TL)	2.665	2.958	3.717	4.728	5.306	6.032	126,4
Mobilya Sektörünün İmalat Sanayi İçindeki Payı (%)	2,23	2,20	2,13	1,86	1,89	1,88	-15,6

Kaynak: TÜİK

1.9. Sektörün Cirosu

TÜİK verilerine göre mobilya sektörünün 2020 yılındaki cirosu bir önceki yıla göre %20,8 oranında artışla 58,8 milyar TL olarak gerçekleşmiş olup, mobilya sektörünün imalat sanayi içindeki payı %1,9'dur. Mobilya sektörü, imalat sanayi ve Türkiye geneli Ciroları tablo 7'de gösterilmiştir.

Tablo 7: Mobilya Sektörü Cirosu

	2019	2020	2019-2020 Değişimi (%)
Mobilya Sektörü (Milyar TL)	48,7	58,8	20,8
İmalat Sanayi (Milyar TL)	2.523,6	3.053,0	21,0
Türkiye Genel (Milyar TL)	8.940,6	10.576,0	18,3
Mobilya Sektörünün İmalat Sanayi İçindeki Payı (%)	1,9	1,9	

Kaynak: TÜİK

1.10.Sektörün Katma Değeri

TÜİK verilerine göre mobilya sektörünün 2020 yılı faktör maliyetiyle katma değeri bir önceki yıla göre %22,6 oranında artışla 12,8 milyar TL olarak gerçekleşmiş olup, mobilya sektörünün imalat sanayi içindeki faktör maliyetiyle katma değer oranı %2,0'dir. Mobilya sektörü, imalat sanayi ve Türkiye geneli 2019-2020 yılı faktör maliyetiyle katma değerleri tablo 8'de gösterilmiştir.

Tablo 8: Mobilya Sektörü Faktör Maliyetiyle Katma Değeri

	2019	2020	2019-2020 Değişimi (%)
Mobilya Sektörü (Milyar TL)	10,5	12,8	22,6
İmalat Sanayi (Milyar TL)	489	645	31,9
Türkiye Genel (Milyar TL)	1.386	1.651	19,1
Mobilya Sektörünün İmalat Sanayi İçindeki Payı (%)	2,1	2,0	

Kaynak: TÜİK

1.11.Sektörün AR-GE Faaliyeti

Mobilya sektöründeki 2019 yılı Ar-Ge harcamaları 91 milyon TL olarak gerçekleşmiş olup, bu Ar-Ge harcamasının, imalat sanayi AR-GE harcaması içindeki payı %0,5'dir. Mobilya sektörü, imalat sanayi ve Türkiye geneli 2019 yılı AR-GE harcaması tablo 9'da gösterilmiştir.

Tablo 9: Mobilya Sektörü Ar-Ge Harcaması (2019)

	Cari harcamalar	Yatırım harcamaları	Toplam
Mobilya Sektörü (Milyon TL)	89	2	91
İmalat Sanayi (Milyon TL)	16.584	1.363	17.947
Türkiye Genel (Milyon TL)	27.343	2	27.345
Mobilya Sektörünün İmalat Sanayi İçindeki Payı (%)	0,5	0,1	0,5

Kaynak: TÜİK

2019 yılı verilerine göre mobilya sektörü Ar-Ge’de 487 lisans seviyesinde çalışanı bulunmaktadır. Bu çalışan sayısının imalat sanayi içindeki payı %1.5’dir. Mobilya sektörü, imalat sanayi ve Türkiye geneli 2019 yılı AR-GE insan kaynağı eğitim durumu Tablo 10’da gösterilmiştir.

Tablo 10: Mobilya Sektörü Ar-Ge İnsan Kaynağı Eğitim Durumu (2019)							
	Doktora ve üstü	Yüksek lisans	Lisans	Meslek Yüksekokulu	Lise ve Dengi	Diğer	Toplam
Mobilya Sektörü	1	59	487	110	111	64	832
İmalat Sanayi	1.478	11.073	33.058	7.843	7.799	761	62.012
Türkiye Genel	4.379	21.475	79.284	12.488	10.905	1.267	129.798
Mobilya Sektörünün İmalat Sanayi İçindeki Payı (%)	0,1	0,5	1,5	1,4	1,4	8,4	1,3

Kaynak: TÜİK

1.12.Sektörün Elektrik Tüketimi

TEDAŞ verilerine göre 2020 yılında ağaç işleri ve kâğıt sanayi sektöründe elektrik tüketimi 6.763.924 MWh olarak gerçekleşmiş olup sektörün imalat sanayi içindeki elektrik tüketim oranı % 6.0’dır. 2020 yılı Ağaç işleri ve kâğıt sanayi sektöründe ve imalat sanayi elektrik tüketimi Tablo 11’de gösterilmiştir.

Tablo 11: Ağaç İşleri ve Kağıt Sanayi Sektöründe Elektrik Tüketimi	
	2020
Ağaç İşleri ve Kağıt Sanayi (MWh)	6.763.924
İmalat Sanayi (MWh)	112.441.741
Ağaç İşleri ve Kağıt Sanayi Sektörünün İmalat Sanayi İçindeki Payı (%)	6,0

Kaynak: TEDAŞ

1.13. Sektörün Dış Ticareti

2020 verilerine göre mobilya ihracatında en büyük pazar Irak olmuştur. Bu ülkeye 2019 yılında 513 milyon \$, 2020 yılında 484 milyon \$ mobilya ihracatı yapılmıştır. 2020 yılında en fazla ihracat yapılan ilk 5 ülke sırasıyla Irak, Almanya, ABD, Suudi Arabistan, Fransa ve İngiltere’dir. 2020 verilerine göre Türkiye’nin mobilya ihracatı yaptığı ilk 10 ülke Tablo 12’de gösterilmiştir.

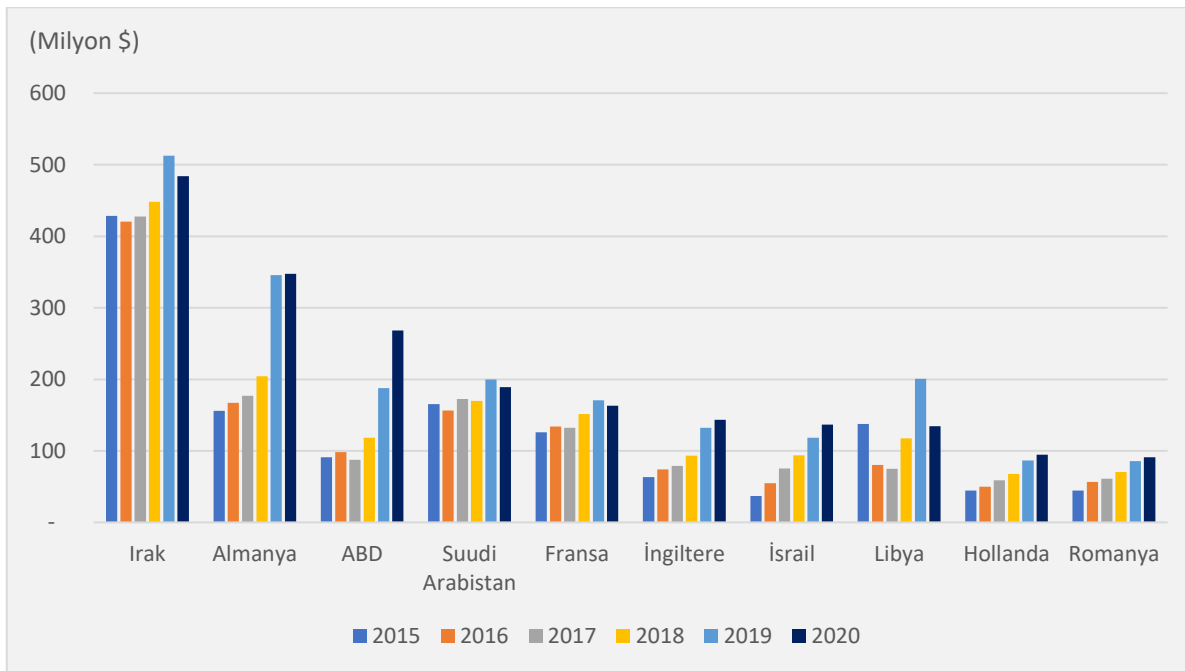
Tablo 12: Türkiye'nin Mobilya İhracatı Yaptığı İlk 10 Ülke* (Milyon \$)

Sıra	Ülkeler	2010	2011	2012	2013	2014	2015	2016	2017	2018	2019	2020	2019-20 Değişim (%)
1	Irak	209	286	396	459	484	429	420	428	448	513	484	-5,5
2	Almanya	135	169	153	163	168	156	167	177	204	346	348	0,6
3	ABD	23	27	30	39	65	91	98	87	118	188	268	43,1
4	Suudi Arabistan	30	43	67	86	118	165	156	172	170	200	189	-5,3
5	Fransa	74	91	85	125	138	126	134	132	151	171	163	-4,5
6	İngiltere	42	41	50	63	70	63	74	79	93	132	143	8,4
7	İsrail	19	23	23	31	33	37	55	75	94	118	137	15,5
8	Libya	75	17	167	238	190	138	80	75	118	201	135	-33,0
9	Hollanda	47	57	53	58	58	44	50	59	68	87	95	8,9
10	Romanya	22	19	19	28	48	45	57	61	70	85	91	6,6
İlk 10 Ülke Toplamı		677	774	1.043	1.289	1.371	1.294	1.292	1.346	1.534	2.040	2.053	0,6
Toplam İhracat		1.415	1.658	1.899	2.312	2.487	2.257	2.234	2.360	2.687	3.416	3.427	0,3

Kaynak; Trademap, * Tablodaki Sıralama 2020 Yılı Verilerine Göre Yapılmıştır.

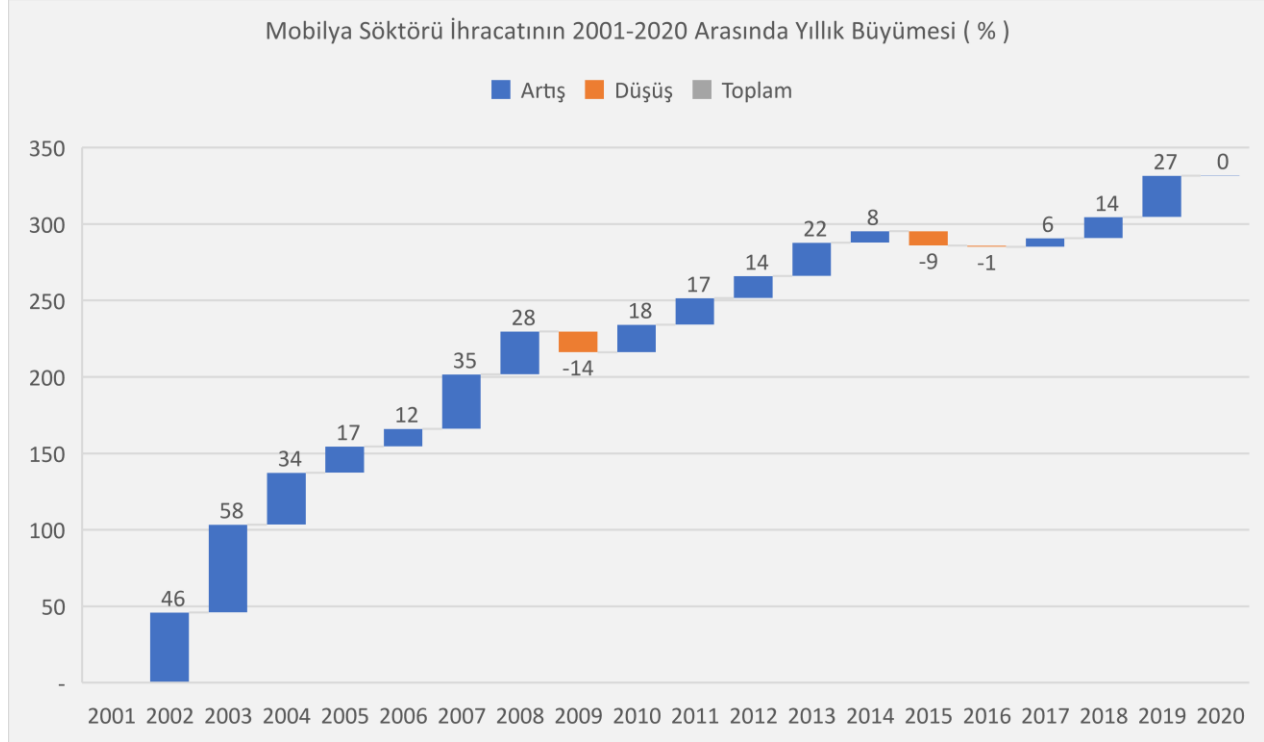
2015-2020 yılları arasında Türkiye'nin en fazla mobilya ihracatı yaptığı 10 ülke şekil 8'de gösterilmiştir. Bu ülkeler içinde son yıllarda en fazla ihracat artışı Almanya ve ABD'ye gerçekleşmiştir.

Şekil 8: 2015-2020 Yıllarında Türkiye'nin En Fazla Mobilya İhracatı Yaptığı 10 Ülke



Mobilya sektörünün 2020 yılı ihracatı bir önceki yıla göre % 0,3 oranında artarak 3,4 milyar \$, ithalatı ise % 10.0 oranında azalarak 499 milyon \$ olarak gerçekleşmiştir. 2001 yılında 198 milyon \$ olan sektör ihracatı, 2001 - 2020 yılları arasında yaklaşık 17 misli büyümüştür. Türkiye 2020 yılında gerçekleştirdiği 3,4 milyar \$ değerindeki mobilya ihracatıyla Dünya’da 10. sırada yer almaktadır. Mobilya sektörü ihracatının 2001-2020 arasında yıllık büyüme-küçülme oranları Şekil 9’da gösterilmiştir.

Şekil 9: Mobilya Sektörü İhracatının 2001-2020 Arasında Yıllık Büyümesi



2020 yılı mobilya sektörü ithalatı bir önceki yıla göre % 9,9 oranında azalarak 499 milyon \$ olarak gerçekleşmiştir.

AB ülkeleri mobilya ithalatımızın önemli bir bölümünü oluşturmaktadır. 2020 yılında AB ülkeleri içerisinde en fazla ithalat yapılan ilk iki ülke sırasıyla 57 milyon \$ ile Polonya ve 55 milyon \$ ile İtalya’dır. Çin, 2020 yılında mobilya sektöründe yapılan 70 milyon \$’lık ithalat ile ithalat yaptığımız ülkeler sıralamasında ilk sırada yer almaktadır.

1.14.Sektörün Maliyet Bileşenleri (enerji, işgücü, ham madde vb. genel değerlendirmeler, oransal veriler, tespitler vb.)

Mobilya sektöründeki özellikle büyük işletmelerde dijital dönüşümün önemi anlaşılmasıyla sürecin tüm aşamalarını dijital ortamda takip edebilecek şekilde dijital dönüşüm gerçekleşmektedir. Dünya mobilya sektöründe rekabet edebilmemiz için sektörün dijital dönüşümü önem arz etmektedir.

Ülkemizde ulaşım ağı genelde karayolu ve demiryolu ağırlıklıdır. Mobilya ürünlerinin geniş hacimli, darbelere karşı hassas ve ağırlığı fazla olmamakla birlikte çok alan kaplamaktadır. Ürünlerin özelliğinden dolayı, karayoluyla taşıma yapıldığında alan sınırlamasının olması taşıma maliyetlerini artırmakta ve rekabet gücünü olumsuz etkileyen önemli bir unsur olarak ortaya çıkmaktadır.

Mobilya sektörü üreticileri genel olarak demiryolu tesislerine ulaşmak için ikinci bir taşıma aracı kullanmak zorunda kalmaktadır. Aktarmalı taşıma nedeniyle her iki taşıma sistemi de mobilya ürünlerinin maliyetlerini etkilemektedir.

Mobilya sektörü hammadde açısından yeterli değildir, yıllık hammadde (endüstriyel odun) ihtiyacının yaklaşık %40'ı ve üretimde kullanılan diğer malzemelerin (kumaş, sünger vb.) yoğunluğu ithal ürünlerden oluşmaktadır. Mobilya üretiminde hammadde, komşu kuzey ülkelerle birlikte Afrika, Amerika ve Asya Pasifik ülkelerinden karşılanmaktadır.

Artan işçilik ve enerji maliyetleri, mobilya sektörünün yoğun emek isteyen bir sektör olması ve hammadde kaynaklarının azalması birçok gelişmiş ülkenin yavaş yavaş sektörden çekilmesine neden olmuştur. Bundan dolayı gelişmiş ülkeler üretimin bir bölümünü düşük- maliyetli ülkelere kaydırmış veya yeni yatırımları bu bölgelerde yapmaya başlamıştır.

Son yıllarda, sektörde büyük işletmelerin oluşması ve teknoloji yoğun çalışmalarını nedeni ile kalifiye eleman sıkıntısı baş göstermiştir.

1.15. Sektörün Projeksiyonu

Mobilya sektörü küreselleşme, teknoloji ve bilgiye kolay ulaşım sonucu yeni bir dönemin içinde bulunmaktadır.

İtalya, Almanya ve Çin'de olduğu gibi organize, sadece mobilyaya yönelik ihtisaslaşmış üretim sahaları, entegre olmuş üretim ve bunlarla beraber çalışan AR-GE birimleri yapılması hedeflenmektedir.

Üniversitelerdeki eğitimin mobilya pazarlaması, mobilya tasarımı, genel iç mimari olarak değil mobilya üretim ve istihdamına yönelik olması için işbirliği çalışmaları yapılmaktadır.

2. SEKTÖRÜN DEĞERLENDİRMESİ

2.1 Son Dönemdeki Sektöre İlişkin Türkiye ve Dünyadaki Gelişmeler

Türkiye, mobilyada dünyaya farklı şekillerde açılmaktadır. İhracat yöntemlerinden biri, modern pazarlama teknikleriyle ulaşılan yurtdışı müşterisine yüksek miktarda satışları kapsamaktadır.

Son yıllarda sektör, yurtdışında marka ve şirket satın alarak ayrıca tesis yatırımı ve satış mağazaları kurarak doğrudan o ülkenin tüketicisine ulaşmaya başlamıştır. Önümüzdeki dönemlerde firmaların yurt dışında mağaza ve dağıtım ağını yaygınlaştırması öngörülmektedir.

Girişimci Bilgi Sistemi verilerine göre sektör toplamda, 17.968.537 TL KOSGEB, 137.468 TL TÜBİTAK desteğinden faydalanmıştır. Ayrıca sektörde marka başvuru sayısı 915, tasarım başvuru sayısı 1244, patent faydalı model sayısı 94 olarak gerçekleşmiştir.

Bakanlığımız kayıtlarına göre sektörde AR-GE Merkezi sayısı 15, Tasarım Merkezi sayısı 18 adettir.

Sektör ülke pazarlarına yönelik proje çalışmaları yapmakta ve ihracatlarını bu yönde oluşturmaya çalışmaktadır.

2.2 Sektörün Üretim Endeksi Değerlendirmesi

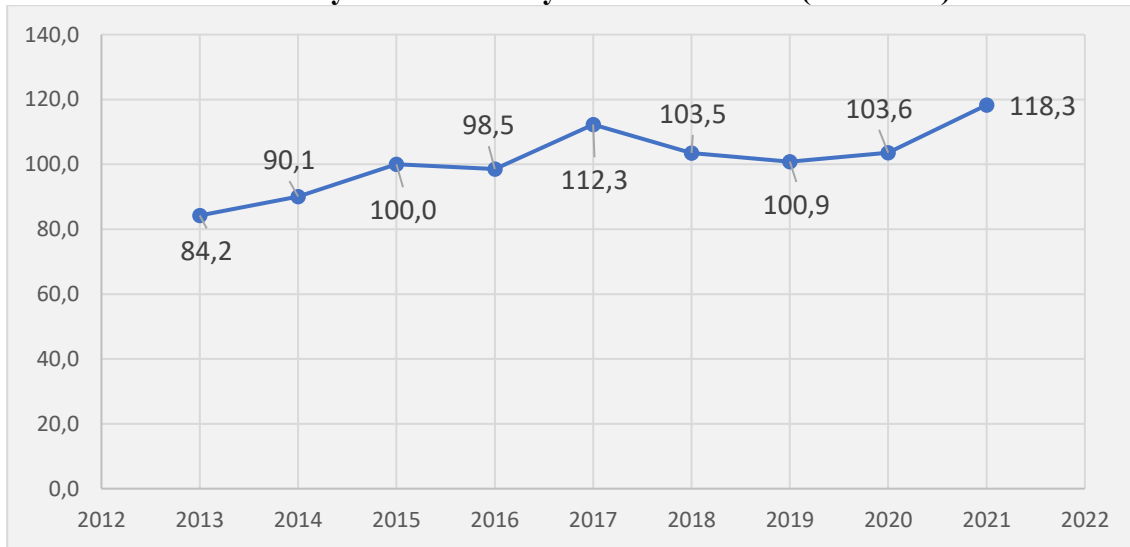
Mobilya imalatı sektöründe aylık sanayi üretim endeksi Tablo 13’de gösterildiği gibi 2021* yılında, 2020 yılına göre %14,1’lik artışla 118,3 olarak gerçekleşmiştir. Yıllara göre mobilya imalatı sanayi üretim endeksi şekil 10 gösterilmiştir.

Tablo 13: Mobilya Sektöründe Yıllara Göre Aylık Sanayi Üretim Endeksi

Ay / Yıl	2016	2017	2018	2019	2020	2021 *
Ocak	76,2	77,9	85,3	84,3	83,7	94,6
Şubat	88,4	93,6	87,6	90,8	92,4	99,3
Mart	108,3	117,9	105,6	109,6	98,9	120,0
Nisan	97,4	115,6	101,5	105,1	61,2	117,7
Mayıs	102,4	117,0	110,8	110,5	63,8	101,1
Haziran	104,8	109,6	91,1	106,5	108,7	143,1
Temmuz	80,5	113,4	105,7	95,4	108,6	110,1
Ağustos	106,9	123,9	93,8	83,5	104,6	133,2
Eylül	89,3	148,3	105,4	95,6	124,7	145,3
Ekim	99,2	103,2	106,6	99,1	124,5	
Kasım	104,5	103,5	116,7	101,6	121,3	
Aralık	124,8	123,5	132,0	128,4	150,8	
Yıllık Ortalama	98,5	112,3	103,5	100,9	103,6	118,3

Kaynak: TÜİK- * 2021 Yılı'nın Ortalaması İlk 9 Ayın Verileriyle Hesaplanmıştır

Şekil 10: Yıllara Göre Mobilya imalatı Sanayi Üretim Endeksi (2015=100)



Kaynak: TÜİK

2.3 Sektörün Kapasite Kullanım Oranı Değerlendirmesi

Mobilya ve ahşap sanayi genelde küçük ölçekli işletmelerdir. Esnekliği yüksek tüketim malı olan mobilyaya olan talep ve kapasite kullanım oranları ekonomik dalgalanmalara paralel olarak inişli çıkışlı bir seyir izlemektedir.

Sektör, son 5 yıllık ortalama kapasite kullanım oranı, pandeminin etkilerinin en yoğun yaşandığı 2020 yılını hariç tutulacak olursa %71'in üzerinde üretim kapasitesiyle çalıştığı görülmektedir.

Mobilya sanayi ortalama kapasite kullanım oranları; 2020 yılında %65,6 2021 yılında %78,5 olarak gerçekleşmiştir.

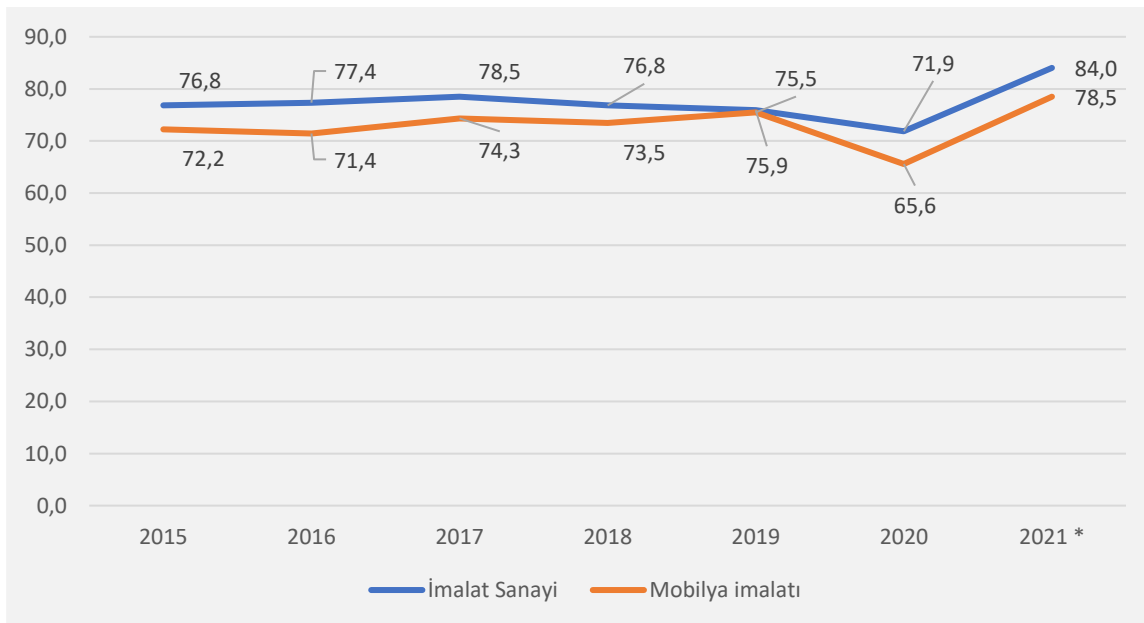
Tablo 14: Mobilya Üretiminde Ortalama Kapasite Kullanım Oranları

Ortalama Kapasite Kullanım Oranı							
Sektör / Yıl	2015	2016	2017	2018	2019	2020	2021 *
İmalat Sanayi	76,8	77,4	78,5	76,8	75,9	71,9	84,0
Mobilya imalatı	72,2	71,4	74,3	73,5	75,5	65,6	78,5

Kaynak: TCMB (NACE REV.2 Kod: 31) * 2021 Yılı Ortalaması İlk 10 Ay Verileriyle Hesaplanmıştır

Tablo 14'de gösterildiği gibi, 2020 yılı mobilya sektörü kapasite kullanım oranı ortalaması 2019 yılı ortalama değerine göre %13,1 azalarak 65,6 gerçekleşmiştir. 2021 yılı mobilya sektörü ilk 10 ayın kapasite kullanım oranı ortalaması ise 2020 yılı ortalama değerine göre %19,6 oranında artarak 78,5 olarak gerçekleşmiştir. 2015-2021 yıllarında imalat sanayi ve mobilya imalatı ortalama kapasite kullanım oranı eğilimleri şekil 11'de gösterilmiştir. Pandemi etkilerinin yoğun yaşandığı 2020 yılından sonra hem imalat sanayinde hem de mobilya imalatında kapasite kullanım oranları artış göstermiştir.

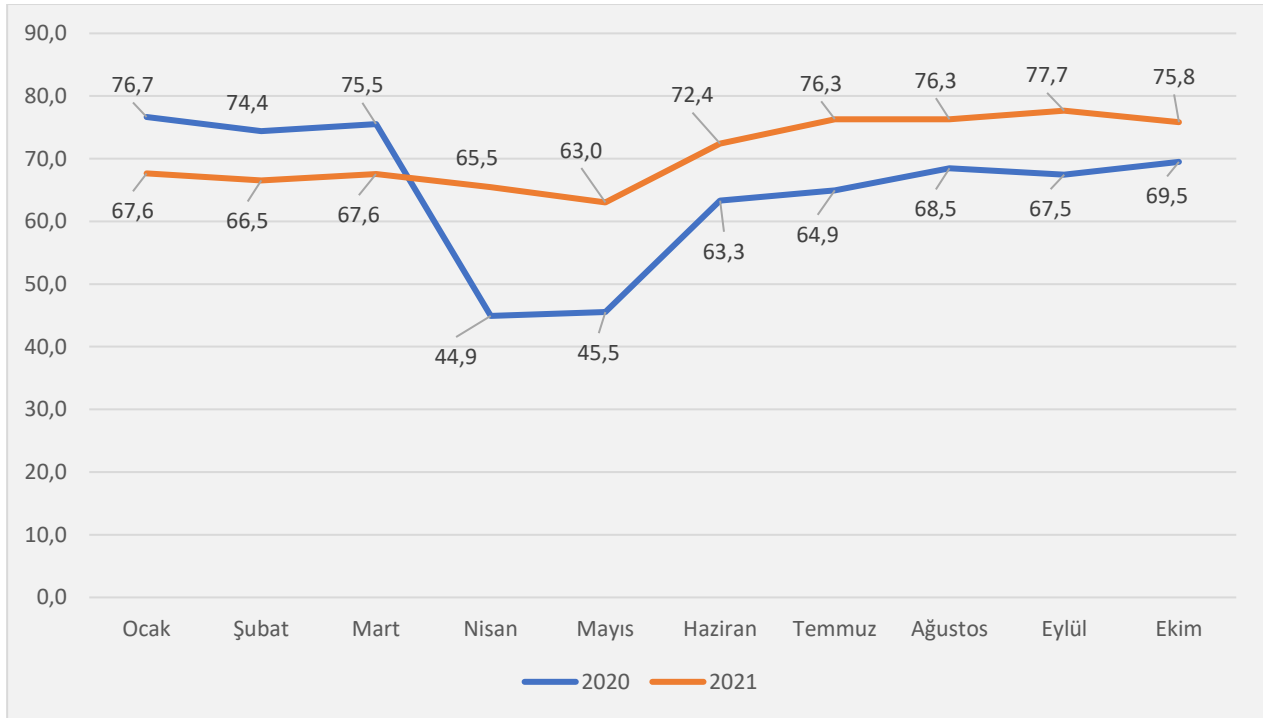
Şekil 11: 2015-2021 Ortalama Kapasite Kullanım Oranı



Kaynak: TCMB (NACE REV.2 Kod:31)

Şekil 12’de 2020 Ocak-Nisan ayları arasında kapasite kullanım oranının azaldığı, Nisan ayından sonra yükseldiği görülmektedir. 2021 yılında ise Mayıs ayından sonra kapasite kullanım oranlarının yükseldiği görülmektedir.

Şekil 12: Mobilya Sektörü 2020 ve 2021 Yılı Aylık Kapasite Kullanım Oranı



Kaynak: TCMB (NACE REV.2 Kod:31)

2.4 Sektörün İhracat ve İthalat Değerlendirmesi

Mobilya sektörü firma sayısı, istihdam ve artan ihracat değeri ile önemli bir imalat sanayisidir. Mobilya ihracatı 2020 yılında 3,4 milyar \$’a ulaşmıştır. 2020 yılı mobilya ihracatı pandemi şartlarına rağmen bir önceki yıla göre %0,3 oranında artış göstermiştir.

TÜİK verilerine göre 2020 yılında imalat sanayi ihracatı 160 Milyar \$ olarak gerçekleşmiş olup Mobilya sektörünün imalat sanayi ihracatındaki payı %1,9’dür.

Küresel marka çalışmalarına hız veren ve ülkemiz sanayine önemli bir katkı veren mobilya sektörü şekil 13’de görüldüğü gibi dış ticaret dengesi artı olan sektörlerimizdendir. Son yıllarda yurtdışı pazarlara doğrudan kendi dağıtım kanalları ile açılan firmalarımızın sayısında önemli bir artış olmuştur.

Mobilya ihracatımızın çoğunluğu Tablo 15’de görüldüğü gibi Avrupa ve Ortadoğu ülkelerine yapılmaktadır. Dış ticaret verileri genel olarak incelendiğinde ihracatın yakın komşulara yapıldığı, ithalatın ise uzak ülkelerden gerçekleştirildiği görülmektedir. Mobilya ithalatı yapılan ülkelerin başında AB ülkeleri ve Çin gelmektedir.

Tablo 15: Yıllara Göre Türkiye'nin En Fazla İhracat- İthalat Yaptığı İlk 10 Ülke (Milyon \$)

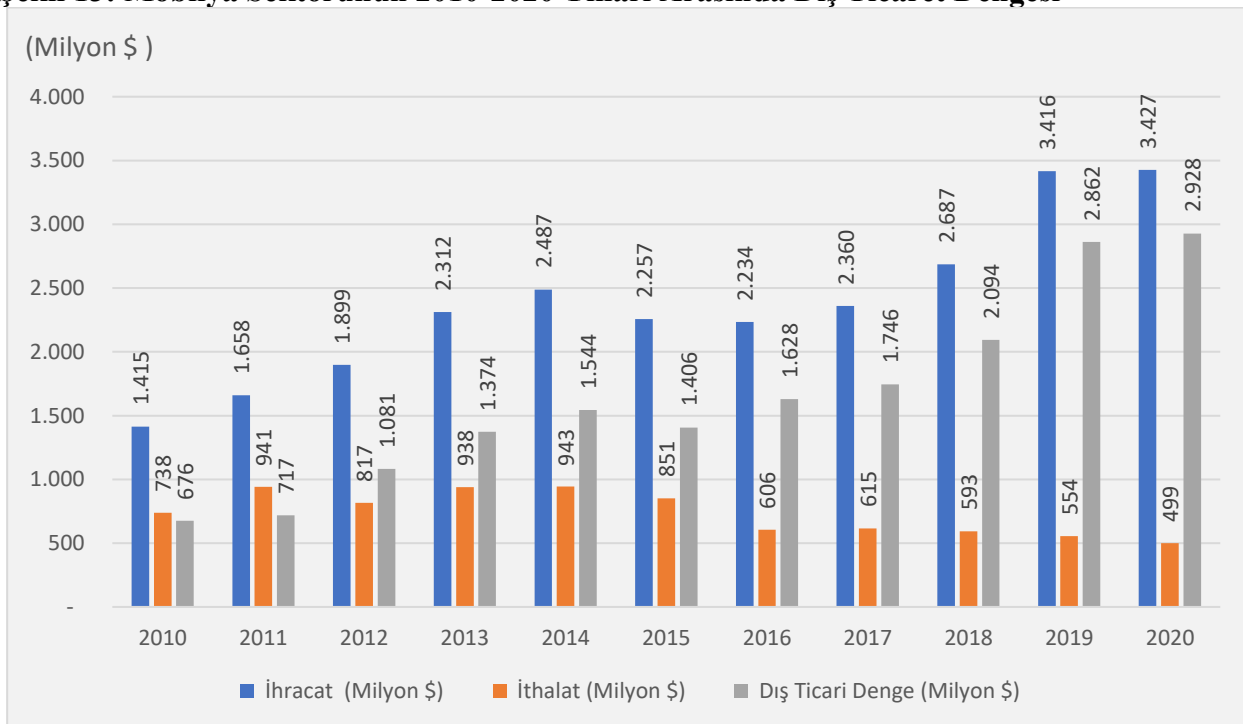
İhracat								İthalat							
Sıra	Ülke	2016	2017	2018	2019	2020	Payı (%)	Sıra	Ülke	2016	2017	2018	2019	2020	Payı (%)
1	Irak	420	428	448	513	484	14	1	Çin	77	69	78	65	70	14
2	Almanya	167	177	204	346	348	10	2	Polonya	50	53	50	50	57	11
3	ABD	98	87	118	188	268	8	3	İtalya	88	76	75	66	55	11
4	Suudi Arabistan	156	172	170	200	189	6	4	Almanya	79	85	78	69	52	10
5	Fransa	134	132	151	171	163	5	5	Romanya	23	28	24	25	26	5
6	İngiltere	74	79	93	132	143	4	6	Bulgaristan	28	30	24	24	19	4
7	İsrail	55	75	94	118	137	4	7	Japonya	11	14	10	13	17	3
8	Libya	80	75	118	201	135	4	8	ABD	16	15	22	34	17	3
9	Hollanda	50	59	68	87	95	3	9	Fransa	35	29	31	23	15	3
10	Romanya	57	61	70	85	91	3	10	Tayland	5	15	20	12	14	3
10 Ülke Toplamı		1.292	1.346	1.534	2.040	2.053	60	10 Ülke Toplamı		412	413	411	381	343	69
Genel Toplam		2.234	2.360	2.687	3.416	3.427	100	Genel Toplam		606	615	593	554	499	100

Kaynak; Trademap, * Tablodaki Sıralama 2020 Yılı Verilerine Göre Yapılmıştır.

2020 yılında en fazla ithalatın yapıldığı ülke 70 milyon \$ ile Çin'dir. Çin'i 57 milyon \$'lık mobilya ithalatı ile Polonya takip etmektedir. Mobilya ithalatımızda öne çıkan diğer ülkeler arasında Polonya'dan sonra İtalya, Almanya, Romanya ve Bulgaristan yer almaktadır. 2020 yılında, Çin mobilya ithalatımızın %14'lük kısmını karşılamıştır.

Mobilya sektörü şekil 13'de gösterildiği gibi 2010-2020 yılları arasında dış ticaret fazlası vererek, 2010 yılında 676 milyon \$ olan dış ticaret fazlası 4,3 misli artışla 2020 yılında 2,928 milyar \$ yükseltmiştir.

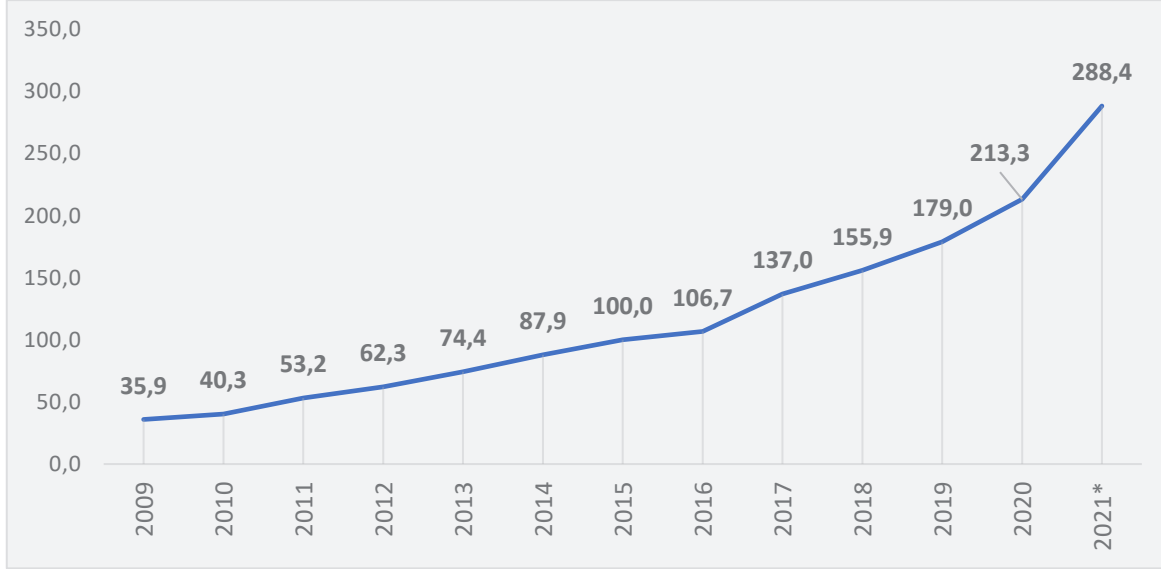
Şekil 13: Mobilya Sektörünün 2010-2020 Yılları Arasında Dış Ticaret Dengesi



2.5 Sektörün Ciro Endeksi Değerlendirmesi

Şekil 14’de görüldüğü gibi mobilya sanayi ciro endeksi özellikle 2016 yılından sonra öncesine göre daha fazla artış göstermiştir. 2021 yılı ciro endeksi ortalaması 2020 yılına göre %35 oranında artış göstererek 288,4 olarak gerçekleşmiştir.

Şekil 14: 2009-2021 Mobilya Sanayi Ciro Endeksi (2015=100)



Kaynak: TÜİK-(NACE Rev2) * 2021 Yılı'nın Ortalaması İlk 9 Ay Verileriyle Hesaplanmıştır

KAYNAKÇA

Ticaret Bakanlığı Verileri

TCMB Verileri

TOBB Sektör Haber Bültenleri

Türkiye İstatistik Kurumu Verileri

Trade Map (Uluslararası Ticaret Merkezi-International Trade Center – ITC) Verileri